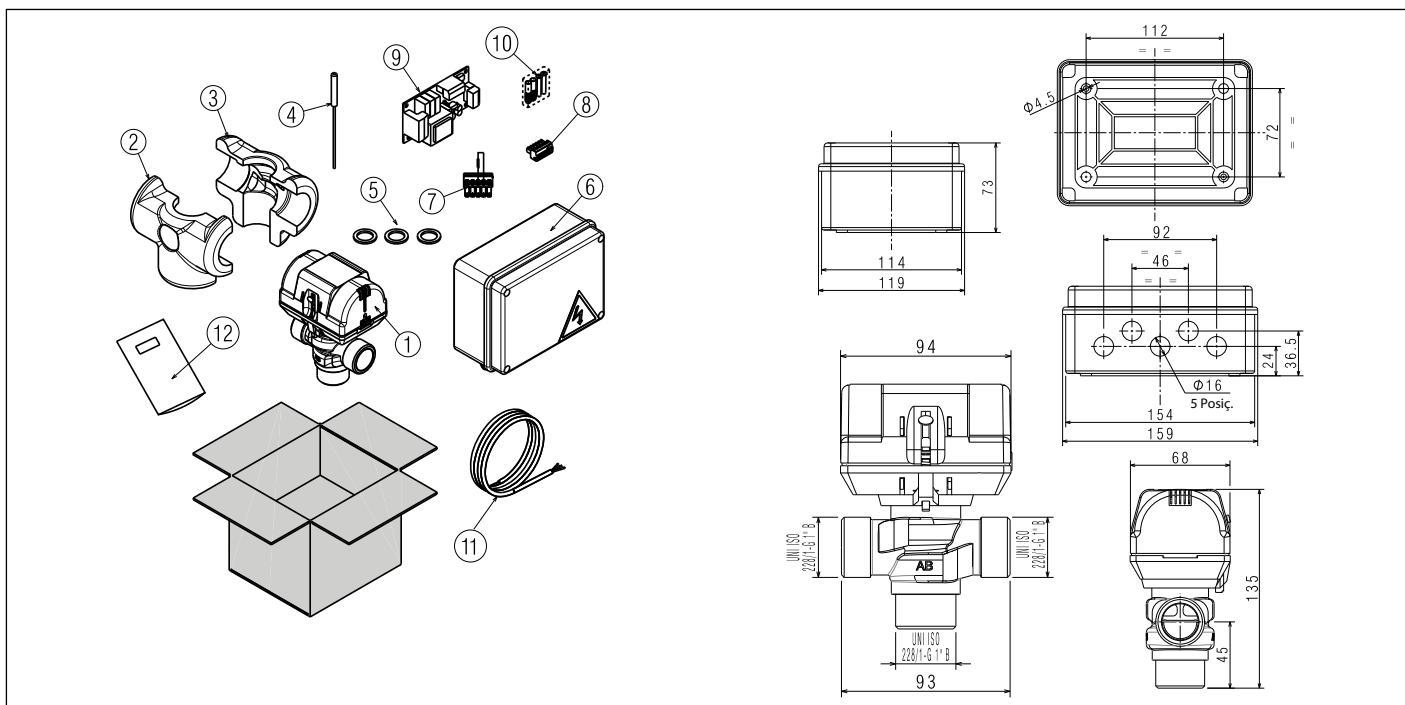


Estas instruções são parte integrante do manual do aparelho no qual o acessório foi instalado. Neste manual, deve-se consultar as ADVERTÊNCIAS GERAIS e as REGRAS FUNDAMENTAIS DE SEGURANÇA.

DESCRIÇÃO DO ACESSÓRIO

O presente kit permite gerir o pré-aquecimento do ebulidor de água quente sanitária através da bomba de calor e receber, se disponível, um sinal de entrada (contacto limpo sem tensão) que identifica o estado de produtividade do sistema fotovoltaico eventualmente instalado. Desta forma, o sistema consegue gerir as fontes de calor disponíveis com a máxima eficiência, privilegiando o contributo da bomba de calor.



O kit é composto por:

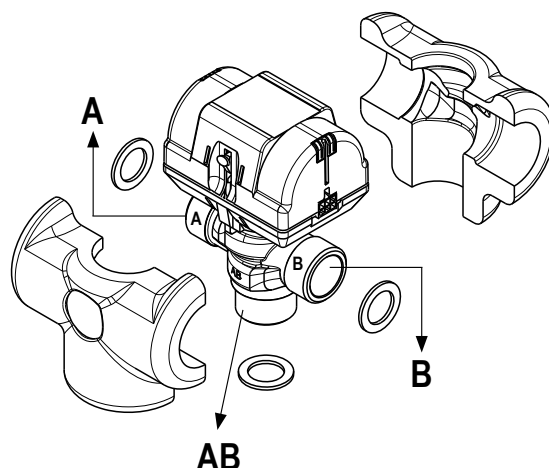
| | Quant. |
|---|--------|
| 1 Válvula de desvio | 1 |
| 2 Isolamento da válvula de desvio 1 | |
| 3 Isolamento da válvula de desvio 1 | |
| 4 Sonda 10 k Ω | 1 |
| 5 Junta plana | 3 |
| 6 Conjunto da caixa cablada 1 | |
| 7 Conector de 5 vias + resistência | 1 |
| 8 Conector de 6 vias BUS | 1 |
| 9 Placa de controlo BE17 | 1 |
| 10 Embalagem de parafusos e buchas (2 unidades) | 1 |
| 11 Cablagem ligação da válvula de desvio 1 | |
| 12 Folheto de instruções | 1 |



Este kit deve ser instalado por um Serviço Técnico de Assistência ou por pessoal profissionalmente qualificado.

MONTAGEM DA VÁLVULA DE DESVIO

- Montar a válvula de desvio usando isolamentos e as juntas fornecidas
- Posicionar a válvula de desvio conforme indicado no esquema hidráulico (fig. 1).
- Respeitar as indicações das conexões indicadas no corpo da válvula:
 - **conexão A:** ebulidor de água quente sanitária
 - **conexão B:** sistema
 - **conexão AB:** bomba de calor

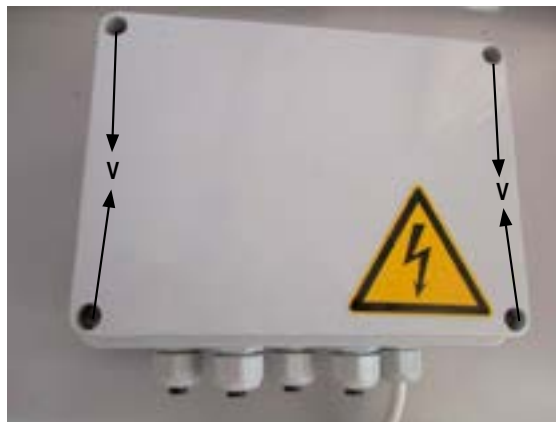


LIGAÇÕES ELÉTRICAS

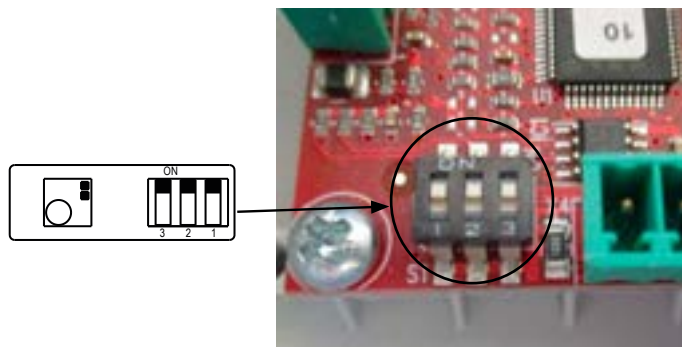
- Antes de iniciar a instalação, desligar a alimentação elétrica do grupo térmico posicionando o interruptor geral da instalação em “desligado” (OFF).



- Retirar a tampa da caixa elétrica removendo os parafusos de fixação (V).



- Verificar a correta configuração dos dip-switches de endereçamento da placa, comparando-a com a mostrada na respetiva etiqueta



adesiva.

- Fixar a caixa elétrica na parede utilizando os parafusos e buchas fornecidos.
- Inserir os parafusos nos 2 orifícios pré-perfurados (A), conforme indicado na figura.

- ⚠ Prestar atenção ao comprimento das cablagens fornecidas:
 - cablagem de ligação da válvula misturadora (80 cm);
 - cabo da sonda (2 m).

- ⚠ Para as ligações, consultar o esquema elétrico (fig. 6).

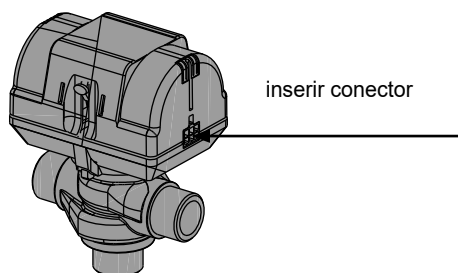
- Ligar ao conector de 6 polos **X4** da placa eletrônica BE17 os cabos BUS de comunicação do sistema (L_{máx} = 30 m) conforme indicado no esquema elétrico depois de os inserir no **passa-cabo 1** (fig. 6).
- Ligar ao conector de 5 polos X1 a cablagem de ligação da válvula misturadora fornecida depois de a inserir no **passa-cabo 2** (fig. 6).
- Ligar o conector existente na cablagem de ligação da válvula misturadora ao atuador da válvula de desvio.



- Ligar ao conector de 5 polos **X2** o cabo da sonda fornecido depois de o inserir no **passa-cabo 3**, consultar o esquema elétrico (fig. 6).
- Na presença de um sistema fotovoltaico:
 - ligar os 2 fios provenientes do sistema fotovoltaico (contacto limpo sem tensão) ao conector de 5 polos **X2** conforme mostrado no esquema elétrico (fig. 6) depois de o inserir no **passa-cabo 4**.

CONFIGURAÇÃO DO SOFTWARE

- Para a programação dos parâmetros de funcionamento, consultar o manual de programação do REC.



ESQUEMA HIDRÁULICO DO SISTEMA HÍBRIDO 1 ZONA DIRETA

⚠ Na presença de válvulas termostáticas em todos os terminais ou válvulas de zona, preparar um bypass que garanta o caudal mínimo de funcionamento.

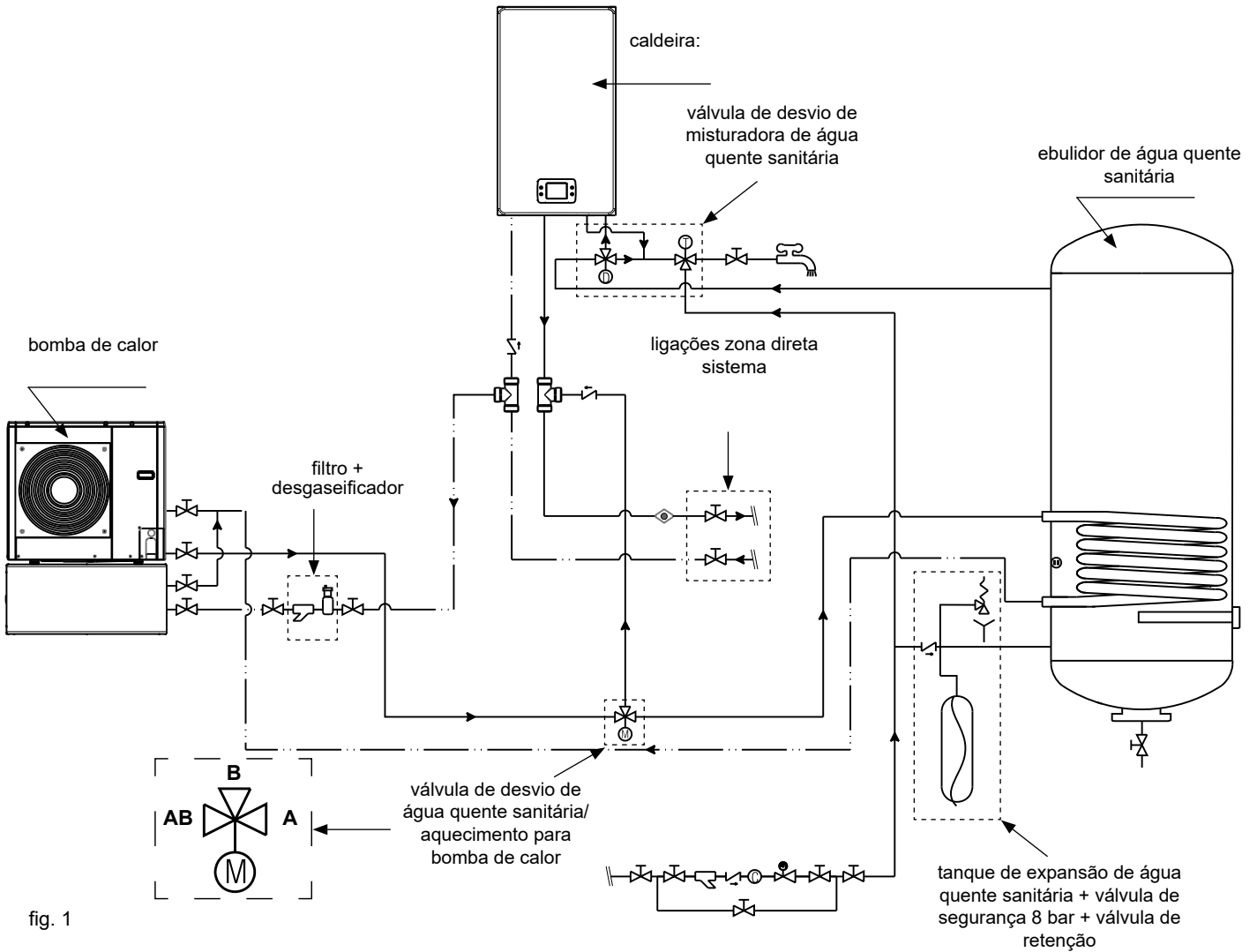


fig. 1

ESQUEMA HIDRÁULICO DO SISTEMA FULL ELECTRIC 1 ZONA DIRETA

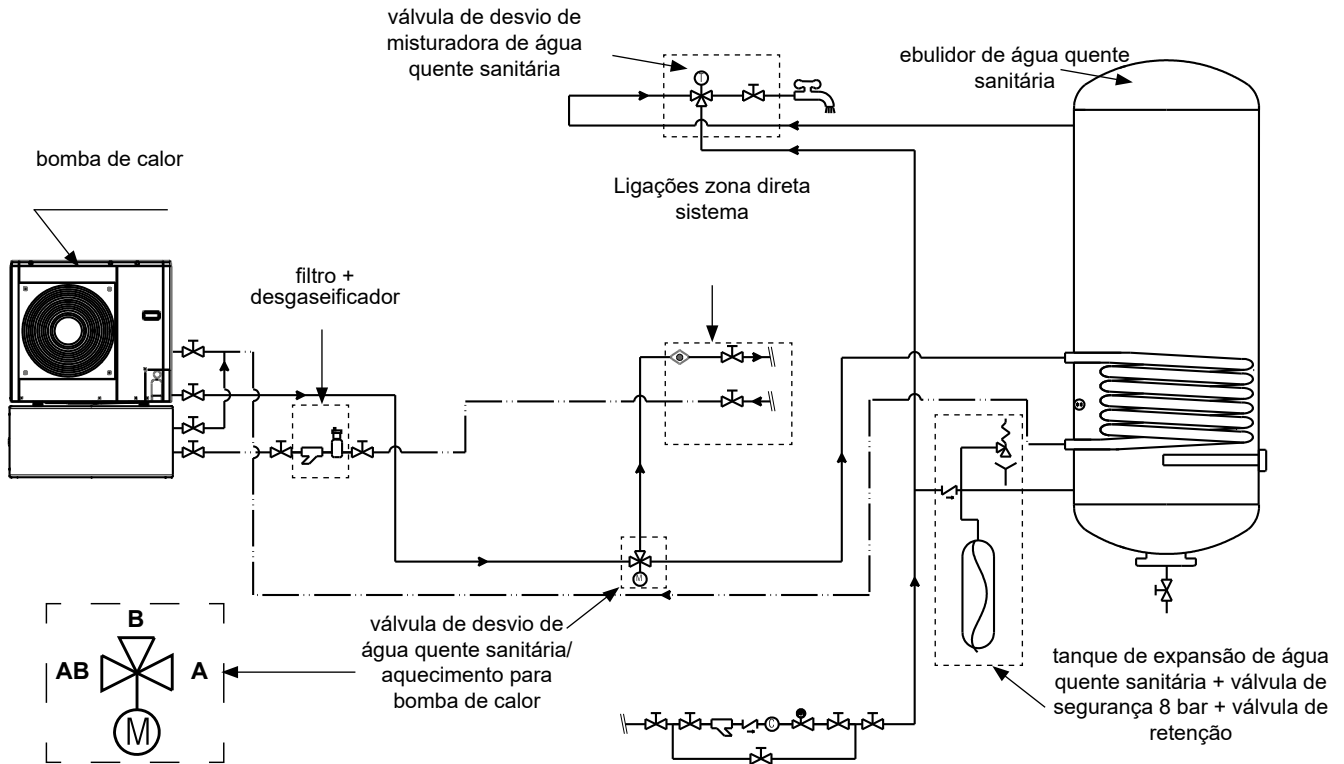


fig. 2

ESQUEMA ELÉTRICO SISTEMA HÍBRIDO 1 ZONA DIRETA COM REC NA CALDEIRA

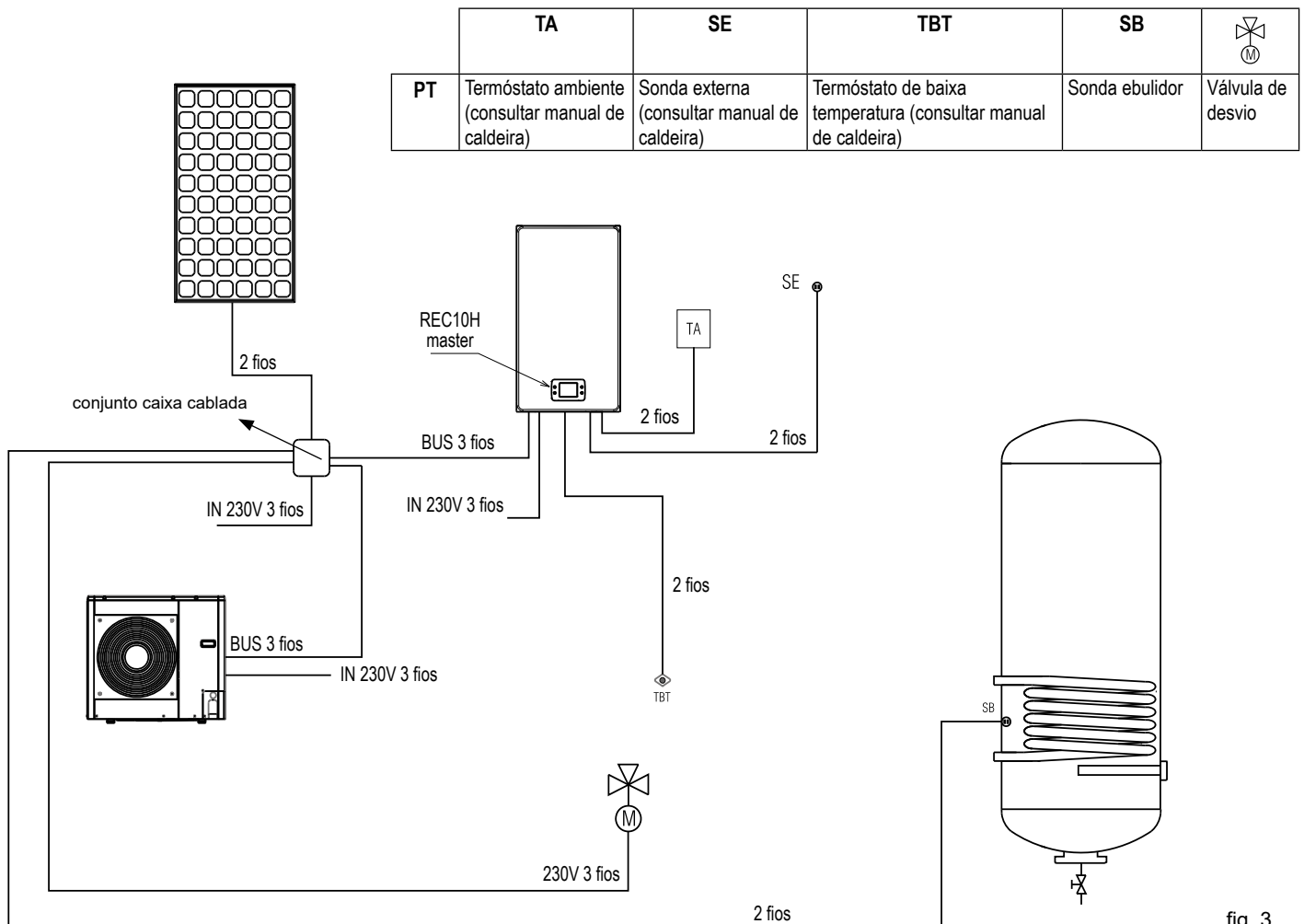


fig. 3

ESQUEMA ELÉTRICO

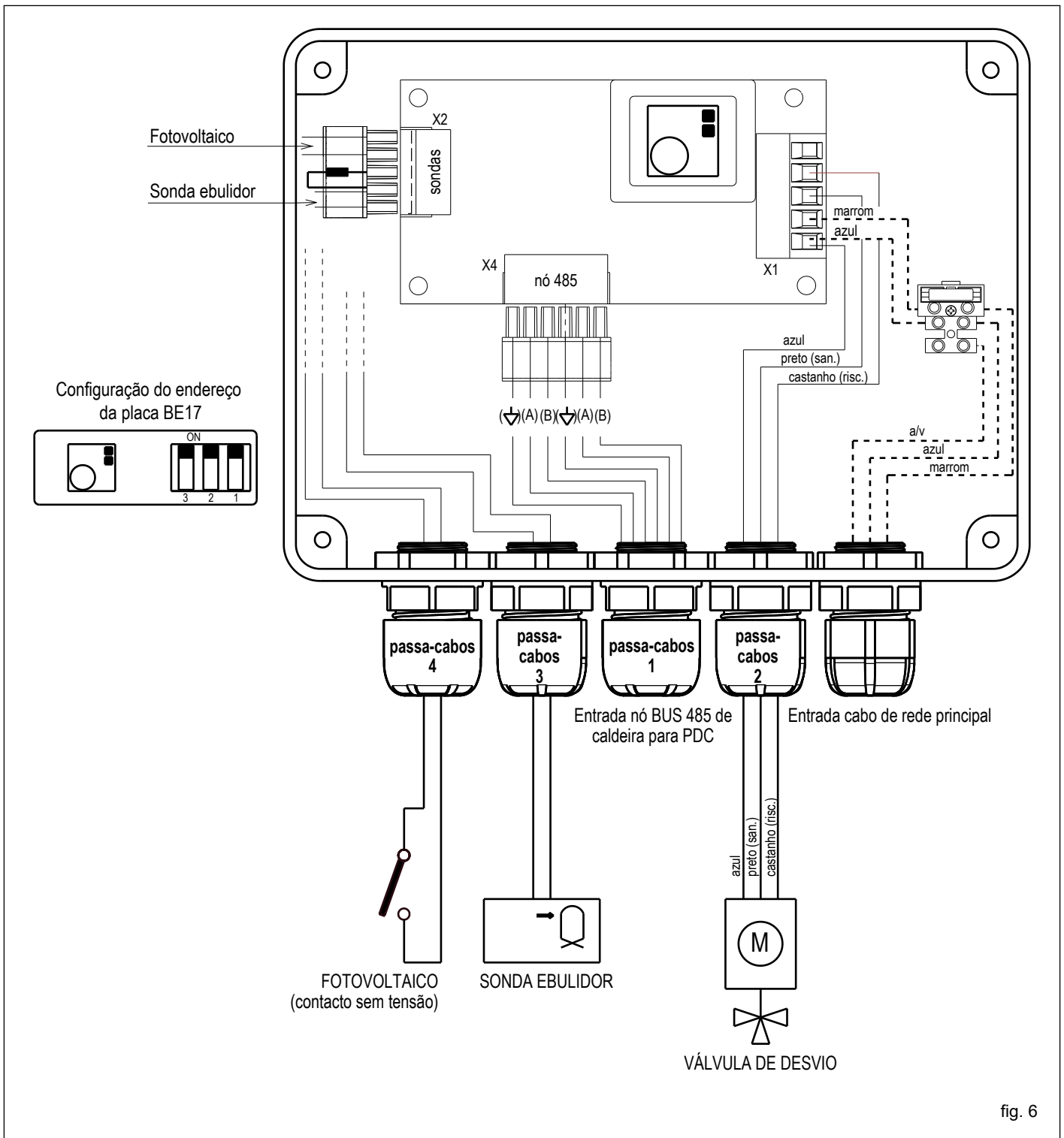


fig. 6

