

- GB** **Kit for long combustion head**
- F** **Kit tête de combustion longue**
- E** **Kit cabezal de combustión largo**

CODE - CÓDIGO	MODEL - MODELE MODELO
3010256	RS 28
20187162	RS 38
3010258	RS 50

1 General warnings

1.1 Guarantee and responsibility

The rights to the guarantee and the responsibility will no longer be valid in the event of damage to things or injury to people, if such damage/injury was due to any of the following causes:

- intervention of unqualified personnel;
- carrying out of unauthorised modifications on the equipment;
- powering of the burner with unsuitable fuels;
- faults in the fuel supply system;
- repairs and/or overhauls incorrectly carried out;
- use of non-original components, including spare parts, kits, accessories and optional;
- force majeure.

The manufacturer furthermore declines any and every responsibility for the failure to observe the contents of this manual.

- Personnel must always use the personal protective equipment envisaged by legislation and follow the indications given in this manual.
- Personnel must observe all the danger and caution indications shown on the machine.
- Personnel must not carry out, on their own initiative, operations or interventions that are not within their province.
- Personnel must inform their superiors of every problem or dangerous situation that may arise.

1.2 Installation safety notes



It is obligatory to carry out all installation, maintenance and disassembly operations with the electricity supply disconnected.



Isolate the fuel supply.



The installation must be carried out by qualified personnel, as indicated in this manual and in compliance with the standards and legal requisites in force.



After removing all the packaging, check the integrity of the contents. If in doubt, do not use the kit; contact the supplier.

2 Technical description

This manual provides instructions for preparing the burner to operate with the kit.

2.1 Equipment

Electrode connection	No. 1	Screw	No. 1
Probe	No. 1	Ignition pilot tube	No. 1
Insulator	No. 1	End cone	No. 1
Bushing	No. 1	Square	No. 1
Interior tube	No. 1	Technical instructions	No. 1
Exterior tube	No. 1		

2.2 Replacement of components

Before carrying out any maintenance, cleaning or checking operations:



Disconnect the electricity supply from the burner by means of the main switch of the system.



Wait for the components in contact with heat sources to cool down completely.

Replace the components installed in the burner with the components available in the kit as shown in Fig. 1.



After carrying out maintenance, cleaning or checking operations, reassemble the cover and all the safety and protection devices of the burner.

3 Spare parts list

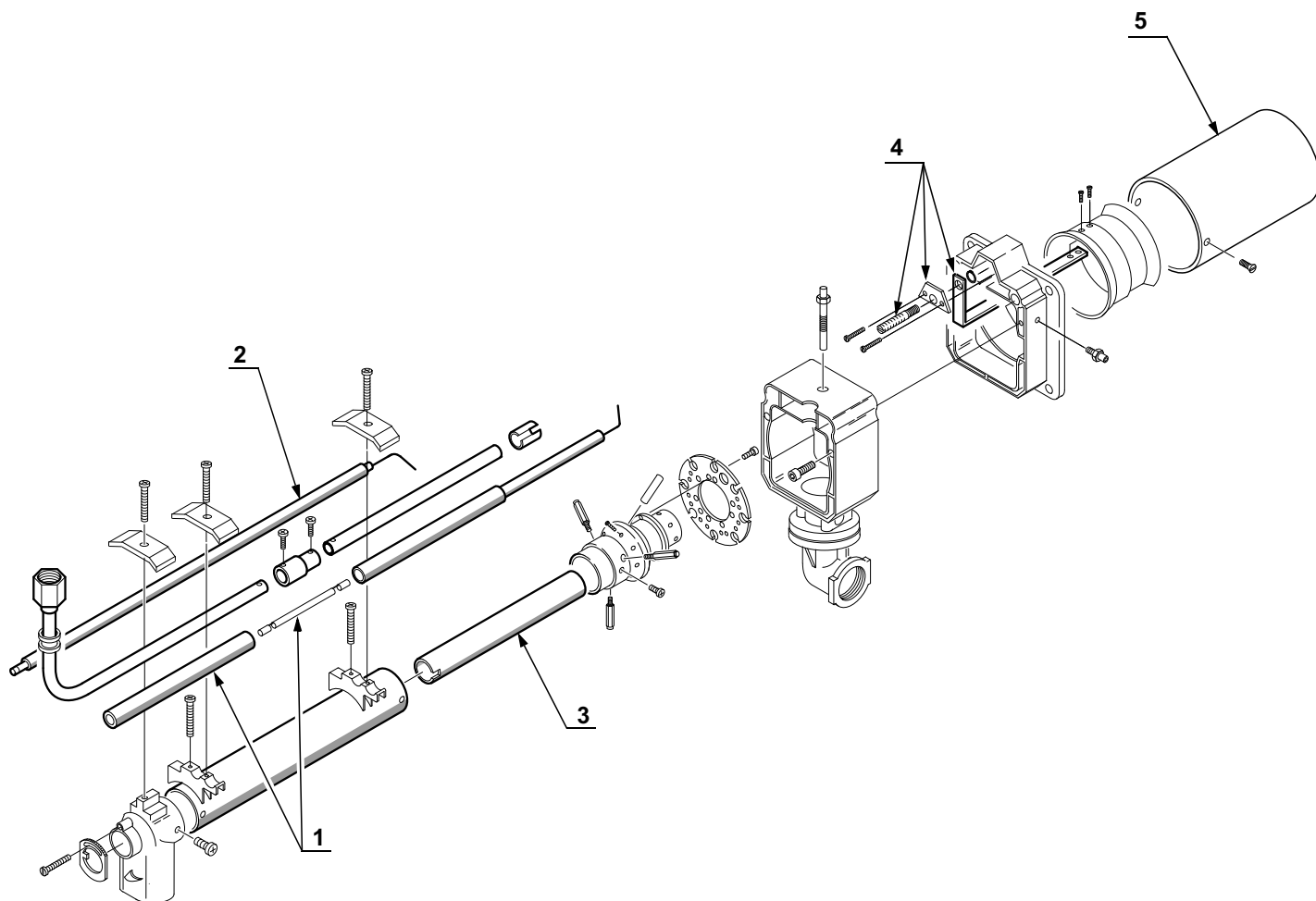


Fig. 1

N.	CODE				DESCRIPTION
		3010256	20187162	3010258	
1	3013902	•	•	•	INSULATOR
2	3012177	•	•	•	PROBE
3	3003858	•			INTERIOR TUBE
3	3003860		•		INTERIOR TUBE
3	3003862			•	INTERIOR TUBE
4	3003800	•			CONTROL DEVICE
4	3003802		•		CONTROL DEVICE
4	3003804			•	CONTROL DEVICE
5	3003808	•			END CONE
5	3003810		•		END CONE
5	3003812			•	END CONE

1 Conseils généraux

1.1 Garantie et responsabilité

Les droits à la garantie et à la responsabilité sont annulés en cas de dommages à des personnes et/ou des choses, si ces dommages sont dus à l'une ou plusieurs des causes suivantes:

- intervention de personnel non autorisé;
- réalisation de modifications sur l'appareil sans autorisation;
- alimentation du brûleur avec des combustibles inadéquats;
- défauts l'installation d'alimentation en combustible;
- réparations et/ou révisions effectuées de manière incorrecte;
- utilisation de composants non originaux, tels que pièces détachées, kits, accessoires et en option;
- causes de force majeure.

Le fabricant décline, en outre, toute responsabilité pour le non respect de tout ce qui a été reporté dans le manuel.

- Le personnel doit toujours porter les équipements de protection individuelle prévus par la législation et suivre les indications du manuel.
- Le personnel doit respecter toutes les indications de danger et précaution présentes sur l'appareil.
- Le personnel ne doit pas réaliser de sa propre initiative d'opérations ou interventions n'étant pas de sa compétence.
- Le personnel a l'obligation de signaler à son responsable tout problème ou danger rencontré.

1.2 Indications concernant la sécurité pour l'installation



Pour toute opération d'installation, d'entretien ou de démontage, il faut débrancher l'appareil du réseau électrique.



Isoler l'alimentation du combustible.



L'installation doit être faite par du personnel qualifié, comme indiqué dans ce manuel et conformément aux standards et aux dispositions de loi en vigueur.



Après avoir déballé tous les éléments, contrôler leur bon état. Si l'on a des doutes ne pas utiliser le kit et s'adresser au fournisseur.

2 Description technique

Ce manuel fournit les indications pour préparer le brûleur au fonctionnement avec le kit.

2.1 Équipement de série

Raccordement de électrode	N. 1	Vis	N. 1
Sonde	N. 1	Tuyau pilote d'allumage	N. 1
Isalateur	N. 1	Embout gueulard	N. 1
Douille	N. 1	Equerre-support	N. 1
Tuyau intérieur	N. 1	Notice d'instructions	N. 1
Tuyau extérieur	N. 1		

2.2 Remplacement des composants

Avant de réaliser les opérations d'entretien, de nettoyage ou de contrôle:



Couper l'alimentation électrique du brûleur grâce à l'interrupteur principal du système.



Attendre que les composants en contact avec les sources de chaleur refroidissent complètement.

Remplacer les composants du brûleur avec les composants dans le kit, comme indiqué en Fig. 1.



Après avoir effectué les opérations d'entretien, de nettoyage ou de vérification, remonter le couvercle et tous les dispositifs de sécurité et de protection du brûleur.

3 Catalogue pièces détachées

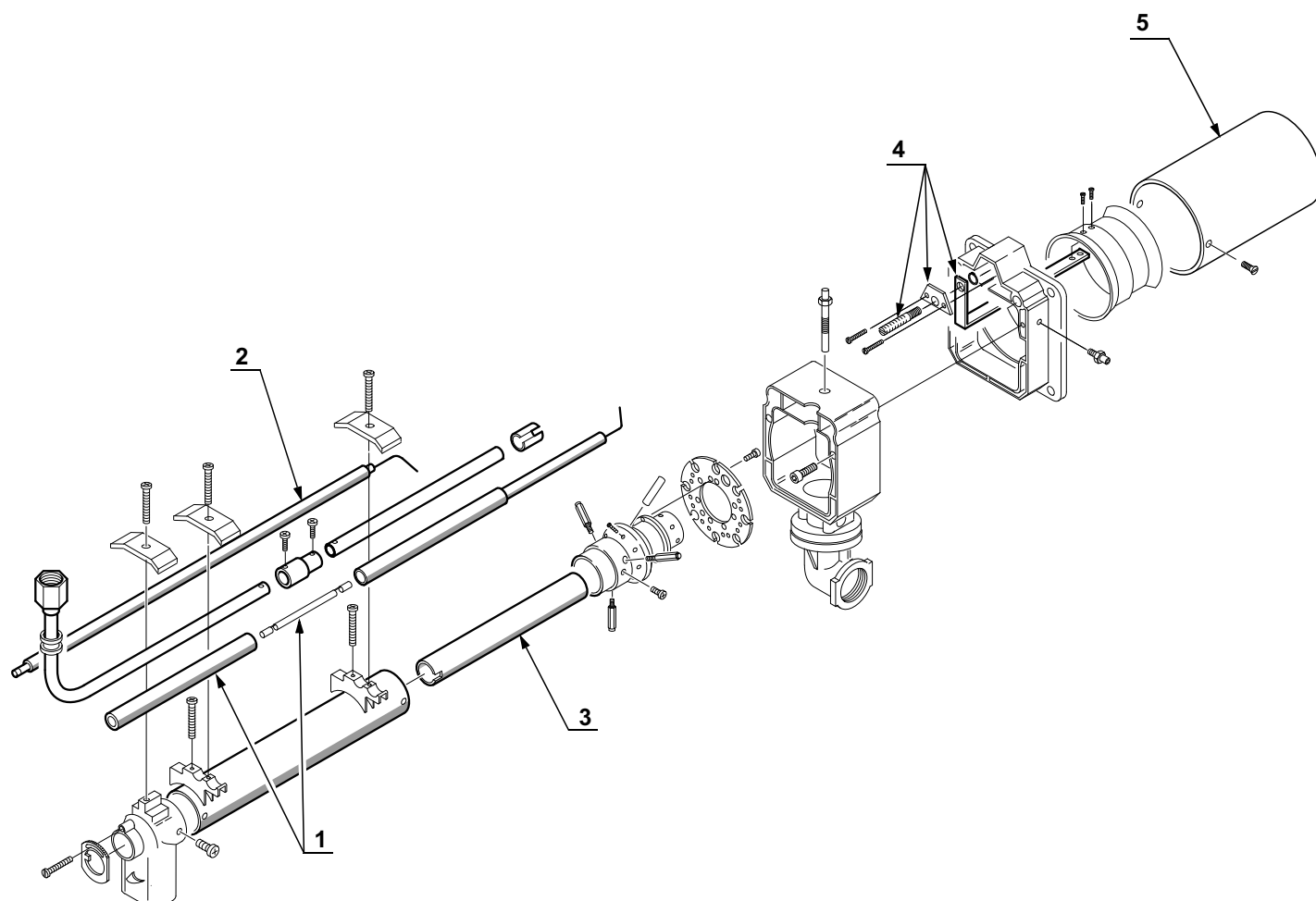


Fig. 1

N.	CODE				DESCRIPTION
		3010256	20187162	3010258	
1	3013902	●	●	●	INSOLATEUR
2	3012177	●	●	●	SONDE
3	3003858	●			TUYAU INTERIEUR
3	3003860		●		TUYAU INTERIEUR
3	3003862			●	TUYAU INTERIEUR
4	3003800	●			GROUPE OBTURATION
4	3003802		●		GROUPE OBTURATION
4	3003804			●	GROUPE OBTURATION
5	3003808	●			EMBOU GUEULARD
5	3003810		●		EMBOU GUEULARD
5	3003812			●	EMBOU GUEULARD

1 Advertencias generales

1.1 Garantía y responsabilidades

Los derechos a la garantía y a la responsabilidad caducarán, en caso de daños a personas y/o cosas cuando los daños hayan sido originados por una o más de las siguientes causas:

- intervención de personal no habilitado;
- realización de modificaciones no autorizadas en el aparato;
- alimentación del quemador con combustibles no aptos;
- defectos en la instalación de alimentación del combustible;
- reparaciones y/o revisiones realizadas en forma incorrecta;
- uso de componentes no originales, sean éstos recambios, kits, accesorios y opcionales;
- causas de fuerza mayor.

El constructor, además, declina toda y cualquier responsabilidad por la inobservancia de todo cuanto mencionado en el presente manual.

- El personal siempre deberá usar los equipos de protección individual previstos por la legislación y cumplir todo lo mencionado en el presente manual.
- El personal deberá atenerse a todas las indicaciones de peligro y de precaución señalizadas en la máquina.
- El personal no deberá emplear su propia iniciativa en operaciones o intervenciones que no sean de su competencia.
- El personal tiene la obligación de manifestar a su superior todo problema o situación de peligro que pudiera crearse.

1.2 Notas sobre la seguridad para la instalación



PELIGRO

Todas las operaciones de instalación, mantenimiento y desmontaje deben ser realizadas siempre con la alimentación eléctrica desconectada.



PELIGRO

Aislar la alimentación del combustible.



ADVERTENCIA

La instalación debe ser llevada a cabo por personal cualificado, como se indica en este manual y de acuerdo con las normas y disposiciones de ley vigentes.



PRECAUCIÓN

Después de haber quitado todos los embalajes, asegurarse de la integridad del contenido. En caso de dudas no utilizar el repuesto y dirigirse al proveedor.

2 Descripción técnica

El presente manual contiene la información necesaria para poner en funcionamiento el quemador con el Kit.

2.1 Material suministrado en dotación

Conexión electrodo	N. 1
Sonda	N. 1
Aislador	N. 1
Casquillo	N. 1
Tubo interno	N. 1
Tubo externo	N. 1

Tornillo	N. 1
Tubo piloto de encendido	N. 1
Tubo llama	N. 1
Esquadra	N. 1
Instrucción	N. 1

2.2 Sustitución de componentes

Antes de realizar las tareas de mantenimiento, limpieza y verificación:



PELIGRO

Desconecte la alimentación eléctrica del quemador mediante el interruptor principal del sistema.



Espere a que los componentes en contacto con superficies calientes se enfríen completamente.

Sustituir los componentes del quemador con los componentes del kit como indicado en Fig. 1.



Después de haber realizado el mantenimiento, limpieza o las operaciones de control, vuelva a montar la tapa y todos los dispositivos de protección y seguridad del quemador.

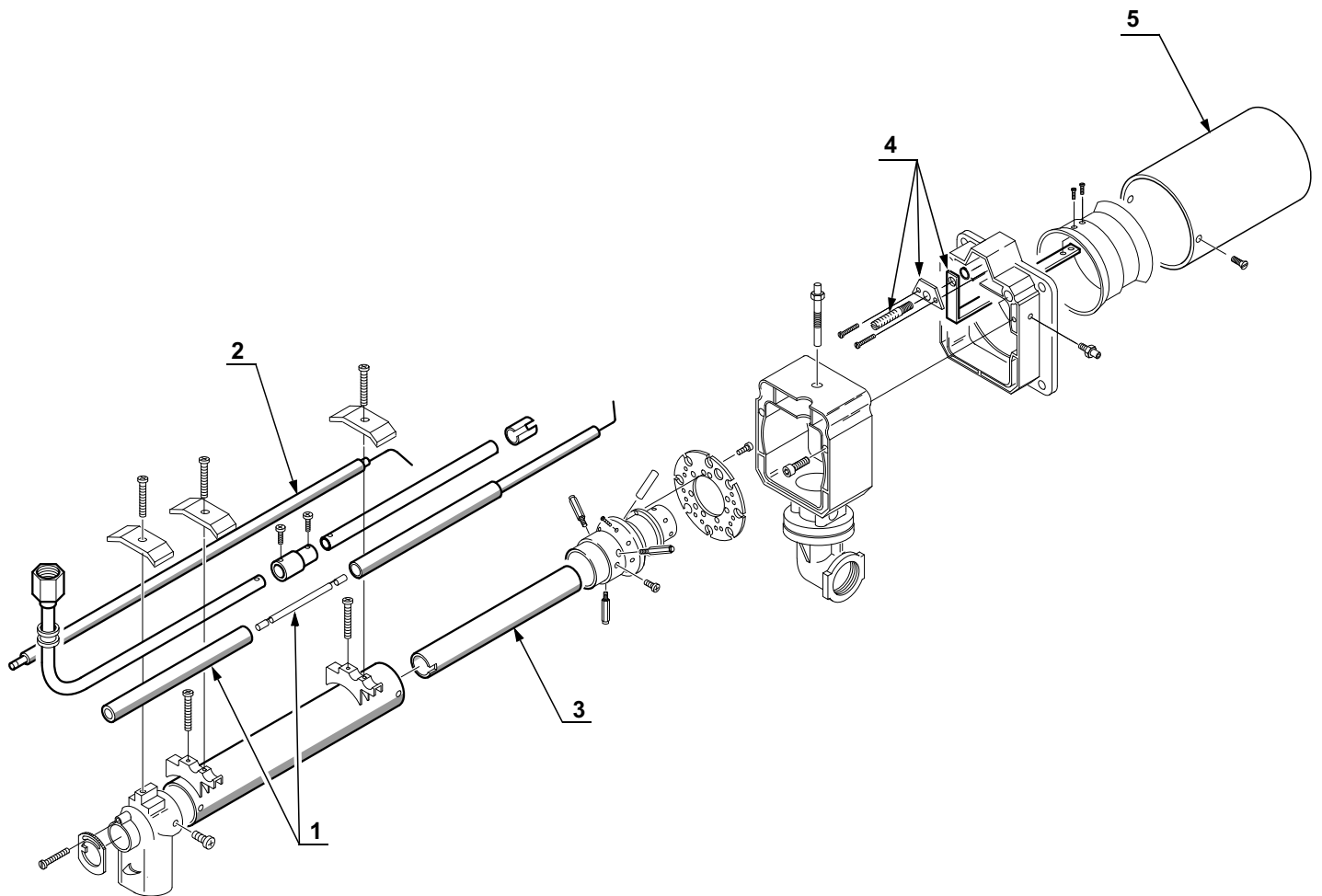


Fig. 1

N.	CÓDIGO				DENOMINACION
		3010256	20187162	3010258	
1	3013902	●	●	●	AISLADOR
2	3012177	●	●	●	SONDA
3	3003858	●			TUBO INTERNO
3	3003860		●		TUBO INTERNO
3	3003862			●	TUBO INTERNO
4	3003800	●			GRUPO REGULACIÓN
4	3003802		●		GRUPO REGULACIÓN
4	3003804			●	GRUPO REGULACIÓN
5	3003808	●			TUBO LLAMA
5	3003810		●		TUBO LLAMA
5	3003812			●	TUBO LLAMA

